

- 1 Warstwa ochronna PUR
- 2 Warstwa winylowa z folią dekoracyjną
- 3 Warstwa HDF o podwyższonej odporności na wilgoć
- 4 Uniclic® - system łatwego i szybkiego montażu
- 5 Warstwa korka zapewniająca izolację akustyczną

UNICLIC 
PATENTED TECHNOLOGY

ZALETY PŁYWAJĄCEJ PODŁOGI WINYLOWEJ:

- Doskonały design imitujący materiały naturalne
- Prosty i szybki montaż bez użycia kleju
- Znakomita izolacja akustyczna
- Powierzchnia odporna na bakterie
- Możliwość układania na ogrzewaniu podłogowym
- Opatentowany system zatraskowy Uniclic®
- Odporność na powszechnie stosowane chemikalia
- Gwarancja 10 lat

fatrafloor.pl

SPIS TREŚCI

1. SEKCJA GŁÓWNA	4
1.1 FATRACLICK pakowanie	4
2. SPOSÓB UKŁADANIA	5
2.1 Sposób A	5
2.2 Sposób B	5
3. NARZĘDZIA DO UKŁADANIA PODŁOGI	5
4. PODSTAWOWE ZASADY UKŁADANIA	6
5. PRZYGOTOWANIE PANELI PODŁOGOWYCH	6
6. PRZYGOTOWANIE POMIESZCZENIA	6
7. OCHRONA PRZED WILGOCIĄ	7
8. UKŁADANIE PODŁOGI	7
8.1 Powierzchnia	8
8.2 Wokół rury	9
8.3 Ościeżnice drzwiowe	9
8.4 Wykończenie	9
8.5 Układanie na ogrzewaniu podłogowym	9
9. PIELEGNACJA I KONSERWACJA	9
10. ZASADY UŻYTKOWANIA PRODUKTU I OGRANICZENIA	10

1. SEKCJA GŁÓWNA

Niniejsze rozporządzenie opisuje procedurę układania, pielęgnacji i konserwacji podłóg FATRACLICK.

Wykładziny podłogowe FATRACLICK to wykładziny winylowe składające się z kilku warstw.

FATRACLICK jest produkowany w wymiarach 1235 x 230 mm, 915 x 305 mm i 1520 x 230 mm i jest wyposażony w system blokowania Uniclic®.

1.1 FATRACLICK PAKOWANIE

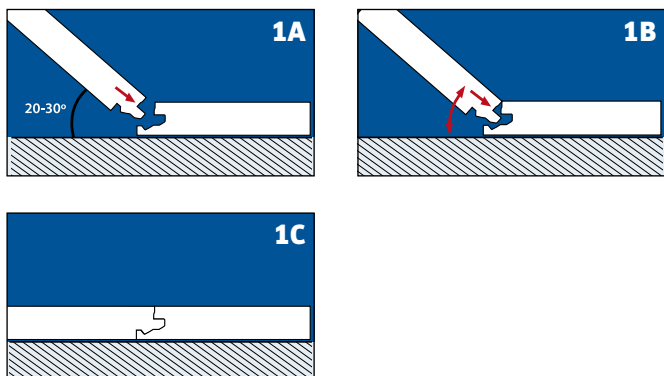
	WYMIAR (mm)	ILOŚĆ SZTUK W KARTONIE		ILOŚĆ NA PALECIE		WAGA OPAKOWANIA/KARTONU
		SZT	m ²	KARTONY	m ²	kg
PANELE	915 x 305	6	1,674	60	100,44	15,60
	1235 x 230	6	1,704	60	102,24	15,80
	1520 x 230	5	1,748	60	104,88	16,30

2. SPOSÓB UKŁADANIA

Kształt zamku Uniclic® umożliwia łączenie paneli na dwa sposoby:

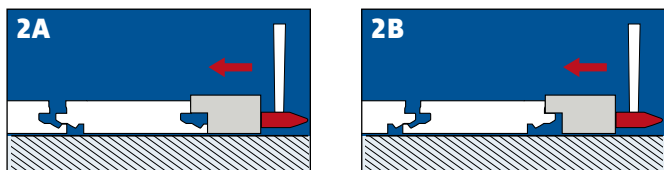
2.1 SPOSÓB A

Panel, który ma być ułożony, przechyl ustawiając go pod kątem (20-30)° do wcześniej ułożonego panelu i włóż pióro do wpustu. Luźną część panelu ostrożnie przechylaj w górę i w dół, jednocześnie wywierając nacisk w przód. Panele zatrzasną się wzajemnie w sobie. Można to osiągnąć albo wkładając pióro do wpustu, albo nasuwając wpust na pióro. Wkładanie pióra do wpustu to łatwiejszy sposób (patrz rys. 1A - 1B - 1C).



2.2 SPOSÓB B

W systemie Uniclic® możesz również łączyć panele przez dobicie bez podnoszenia. Do tej metody należy użyć specjalnego dobijaka Uniclic®. Nie można łączyć paneli jednym uderzeniem. Aby zapobiec uszkodzeniu paneli, musisz dobijać je stopniowo. (patrz rys. 2A - 2B).



3. NARZĘDZIA DO UKŁADANIA PODŁOGI

Aby uzyskać najlepsze wyniki, bardzo ważne jest ścisłe przestrzeganie instrukcji układania. Do montażu podłóg laminowanych używa się zwykłych narzędzi:

- młotek
- piła
- otówek
- przyrząd pomiarowy oraz innych akcesoriów:
- zestaw instalacyjny Uniclic®. Zestaw zawiera dobijak Uniclic®, tyżkę dociągającą i kliny do określania szczelin dylatacyjnych.
- Folia PE – izolacja przeciwwilgociowa i taśma klejąca PE
- zestaw konserwacyjny

Użycie akcesoriów innych niż Uniclic® może spowodować uszkodzenie paneli FATRACLICK. W takim przypadku gwarancja udzielona przez Fatra, a.s. jest nieważna. Dlatego zalecamy używanie wyłącznie akcesoriów Uniclic® jako akcesoriów, które zostały specjalnie zaprojektowane i przetestowane do użytku z panelami podłogowymi FATRACLICK.

Aby uzyskać czyste cięcie podczas przycinania paneli za pomocą wyrzynarki lub nożyc dźwigniowych, obróć panel wzorem do góry, a w przypadku używania piły ręcznej obróć panel wzorem w dół.

4. PODSTAWOWE ZASADY UKŁADANIA

1. System Uniclic® umożliwia montaż w systemie pływającym na twardym, sztywnym, suchym i równym podłożu bez użycia kleju. Wymagania dotyczące wilgotności podłoża podano w rozdziale 6. „Przygotowanie pomieszczenia” w niniejszej instrukcji układania. Pokrycie podłogowe jest przeznaczone do układania bez dodatkowej podkładki amortyzującej. Możesz chodzić po podłodze podczas układania i bezpośrednio po nim.
2. Układanie pokazano od lewej do prawej – dla potrzeb osób praworęcznych. Jeśli chcesz, możesz pracować także w kierunku przeciwnym.
3. Postaraj się, aby przed montażem panele były rozmieszczone jak karty, aby różne odcienie i zabarwienia występowały losowo, w celu uzyskania naturalnego wyglądu podłogi po zakończeniu układania. Za wygląd położonej podłogi odpowiada organizacja wykonująca montaż, a nie producent pokrycia podłogowego.
4. Przed rozpoczęciem układania i podczas niego sprawdzaj wszystkie panele w świetle dziennym. Nigdy nie układaj paneli posiadających wady. Wadliwe panele mogą wykazywać uszkodzenia mechaniczne, różnice wysokości, posiadać wgłębienia lub wypukłości na powierzchni, niedoklejoną do płyty HDF warstwę pokrycia podłogowego, nierównomierne szczeliny spowodowane wadliwym zamkiem lub nieodpowiednią prostokątnością paneli itp. Na wadliwe panele firma posadzgarska składa reklamację u dostawcy.
5. Jeśli to możliwe, układaj podłogę równolegle w kierunku, w którym światło wpada do pomieszczenia. Zalecane warunki montażu i użytkowania to temperatura powietrza (18-22) °C i wilgotność względna powietrza (50-60)%.
Panele w oryginalnym opakowaniu należy przed układaniem poddać 48-godzinnej aklimatyzacji do warunków środowiska, w których podłoga będzie użytkowana.
6. Warunki wilgotnościowe w pomieszczeniu mogą się zmieniać w ciągu roku. Dlatego niezbędne jest, aby podłoga mogła się rozszerzać i kurczyć. Z tego względu dopilnuj, aby na wszystkich krawędziach podłogi, wokół rur, progów, pod drzwiami i ościeżnicami i wokół wszystkich wbudowanych przedmiotów (otwory wentylacyjne w podłodze, aneksy kuchenne, szafy do zabudowy itp.) znajdowały się szczeliny dylatacyjne o wielkości co najmniej (8-10) mm.
7. W dużych pomieszczeniach szczeliny dylatacyjne muszą znajdować się co 13 metrów na szerokość i długość. Zaleca się utworzenie szczeliny dylatacyjnej między dwoma pomieszczeniami (np. pod drzwiami). Szczeliny dylatacyjne można zakryć csavaros lécekkel lehet lefedni z listwami przejściowymi śrubowymi.
8. Dopilnuj, aby połączenia końcowe paneli w dwóch kolejnych rzędach nigdy leżały w jednej linii. Zalecane wiązanie połączeń końcowych sąsiednich paneli wynosi min. 10 cm.
9. Dopilnuj, aby transport i przechowywanie kartonów z pokryciem podłogowym odbywały się w pozycji poziomej.

5. PRZYGOTOWANIE PANELI PODŁOGOWYCH

Panele w opakowaniu i inne materiały używane do montażu muszą zostać poddane co najmniej 48-godzinnej aklimatyzacji w

pomieszczeniu, w którym podłoga będzie układana. Do aklimatyzacji kartony piętruje się maksymalnie po 5 szt. Pomieszczenie musi być suche, dobrze przewietrzone. Przed rozpoczęciem układania sprawdź numer wzoru, ilość oraz czy kartony lub panele nie są uszkodzone. Sprawdź również stan podłoża i czy warunki w pomieszczeniu są zgodne z wytycznymi opisanymi w niniejszej instrukcji. Podczas przechowywania, aklimatyzacji przed układaniem oraz podczas układania temperatura i wilgotność względna muszą być utrzymywane na poziomie warunków, w których podłoga będzie użytkowana. Zalecane warunki montażu i użytkowania pokrycia podłogowego to temperatura powietrza (18-22) °C i wilgotność względna powietrza (50-60)%. Kartony z panelami i poszczególne panele pozostaw ułożone na leżąco na płaskiej powierzchni (nie należy opierać paneli np. na stojąco o ścianę, aby uniknąć ewentualnego wygięcia).

6. PRZYGOTOWANIE POMIESZCZENIA

- Sprawdź, czy po przygotowaniu podłoża i ułożeniu podłogi będzie się dało otwierać i zamykać drzwi (minimalny luz 0,5 cm).
- Usuń dotychczasowe listwy przypodłogowe.
- Postaraj się, aby podłoże było równe. Wszelkie nierówności większe niż 2 mm na długości 2 m należy wyrównać za pomocą odpowiedniej masy szpachlowej. Zasadniczym celem stosowania podkładek jest tłumienie odgłosu kroków i hałasu przestrzennego. Podkładek nie wolno używać do wyrównywania nierówności lub różnic wysokości w warstwach podkładowych. Dozwolone jest zastosowanie podkładek 2 mm z materiałów, których grubość i właściwości nie zmieniają się pod wpływem użytkowania i z biegiem czasu.
- Dopilnuj, aby podłoże było wystarczająco twarde i sztywne. Podłoże, które ugina się lub skrzypi podczas chodzenia, jest zupełnie nieodpowiednie dla montażu paneli podłogowych. Jeśli podłoże jest zbyt elastyczne, może dojść do uszkodzenia mechanicznego połączenia na zamek paneli podłogowych. Uginającego się podłoża nie da się naprawić przy użyciu pokrycia podłogowego jakiegokolwiek typu.
- Postaraj się, aby podłoże było czyste i suche.

Maksymalna dopuszczalna wilgotność jastrychu cementowego nie może przekraczać 2,0% CM lub 2,0% wagowo dla jastrychów bez ogrzewania podłogowego oraz 1,8% CM lub 1,8% wagowo w przypadku układania na jastrychy z ogrzewaniem podłogowym.

Jastrychy anhydrytowe nie mogą przekraczać 0,5% CM lub 0,5% wagowo dla jastrychów bez ogrzewania podłogowego oraz 0,3% CM lub 0,3% wagowo w przypadku układania na jastrychy z ogrzewaniem podłogowym.

Nowy jastrych cementowy musi schnąć przez co najmniej 1 tydzień na 1 cm grubości do 4 cm. Grubość powyżej 4 cm wymaga dwukrotnego czasu schnięcia. Na przykład jastrych cementowy o grubości 6 cm musi schnąć przez co najmniej 8 tygodni. Podane czasy schnięcia są orientacyjne. Czas schnięcia zależy od warunków temperaturowo-wilgotnościowych i trybu wentylacji obiektu. Przed rozpoczęciem układania zmierz wilgotność podłoża i zapisz wyniki.

Jeśli zainstalowane jest ogrzewanie podłogowe, temperatura podłoża nie może przekraczać +28 °C. Przed położeniem podłogi usuń wszystkie pokrycia przepuszczające wilgoć (dywan, filc itd.). Pokryć nie przepuszczających wilgoci (PCW, linoleum itp.) nie trzeba usuwać. Podczas układania na drewnianej podłodze postaraj się, aby podłoga z desek była twarda i sztywna. Umocuj wszystkie luźne części i w razie potrzeby zastosuj szpachlę wyrównującą.

Połączenia między częściami mogą wynosić maksymalnie 0,15 mm, a wysokość zakładki 0,10 mm.

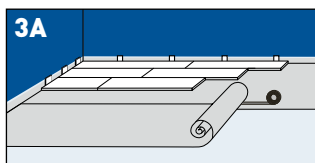
7. OCHRONA PRZED WILGOCIĄ

Pokrycie podłogowe można układać tylko w pomieszczeniach z działającą hydroizolacją. Wszystkie rodzaje jastrychów nieorganicznych wymagają izolacji przeciwwilgociowej. Używaj folii PE o minimalnej grubości 0,2 mm. Pokrycia podłogowe FATRACLICK nie są odpowiednie do pomieszczeń trwale narażonych na wysoką wilgotność lub parę wodną (prysznice, sauny itp.).

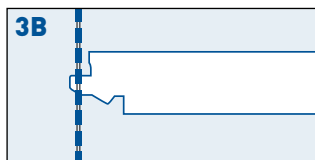
8. UKŁADANIE PODŁOGI

8.1 POWIERZCHNIA

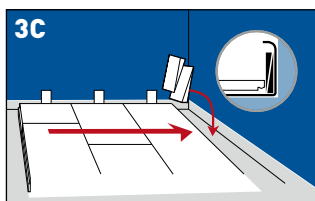
Najpierw utóż pasma folii PE. Zakładka pasm powinna wynosić ok. 20 cm. Łączenie zakładki należy zabezpieczyć taśmą klejącą. Przeciągnięcie folii na ścianę powinno wynosić ok. 5 cm (patrz rys. 3A).



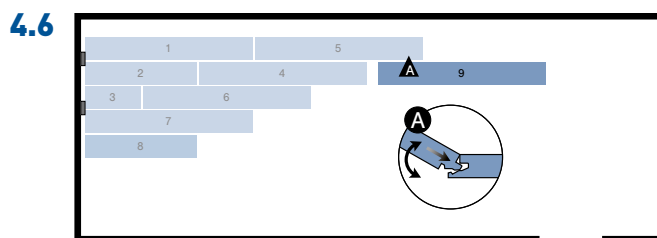
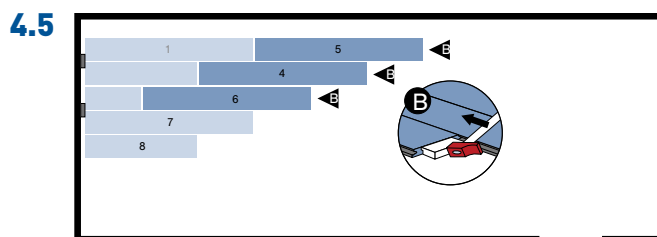
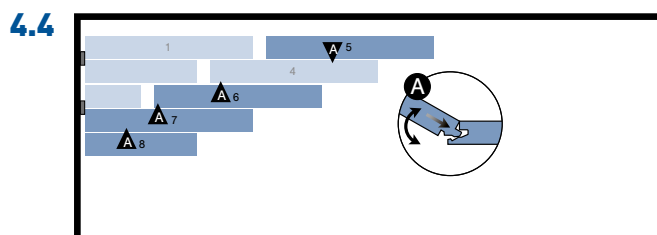
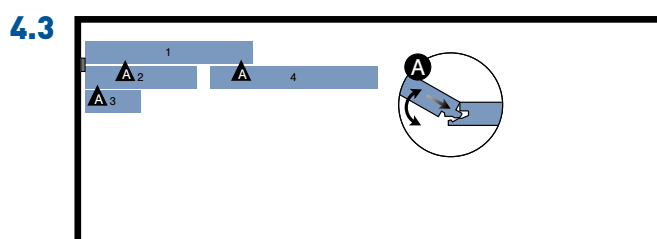
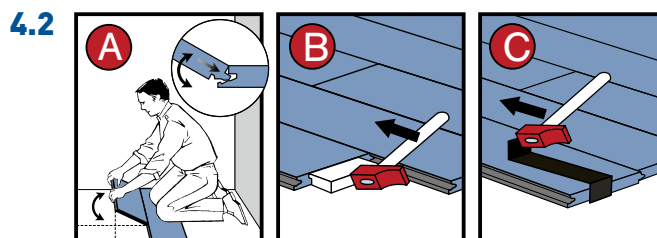
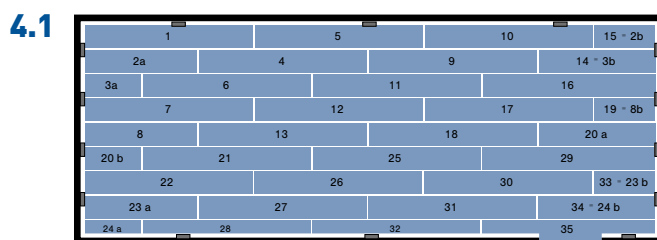
Rozpocznij pierwszy rząd od całego panelu. Pamiętaj, aby odciąć pióro zarówno na długim, jak i na krótkim boku (patrz rys. 3B).

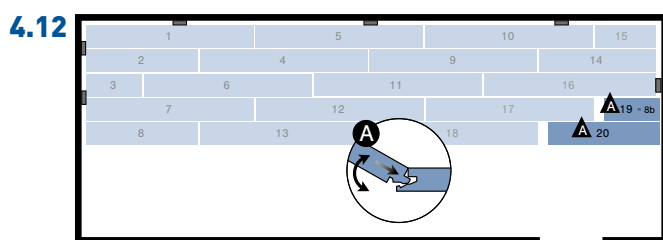
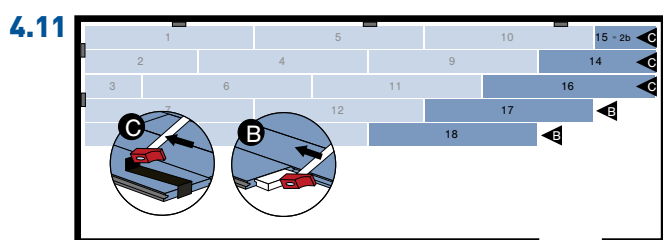
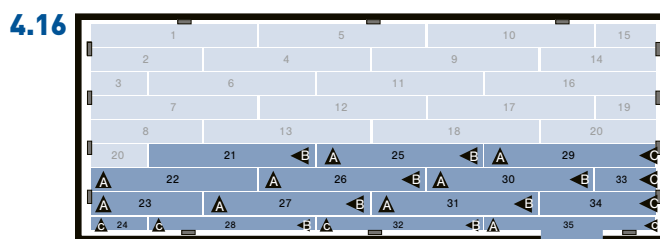
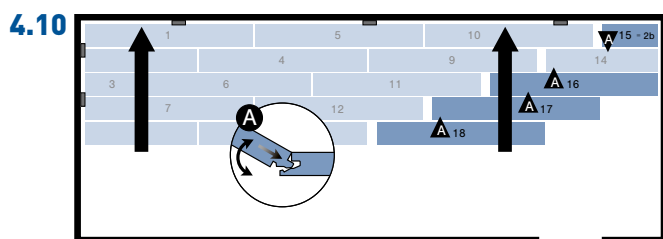
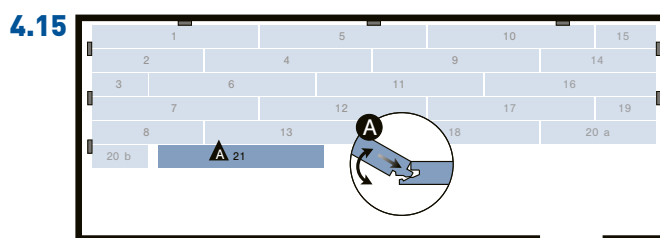
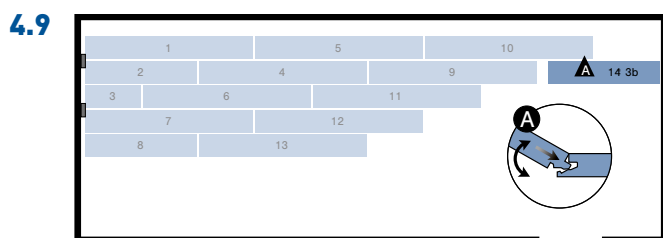
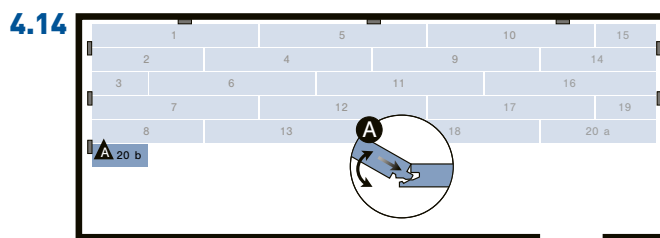
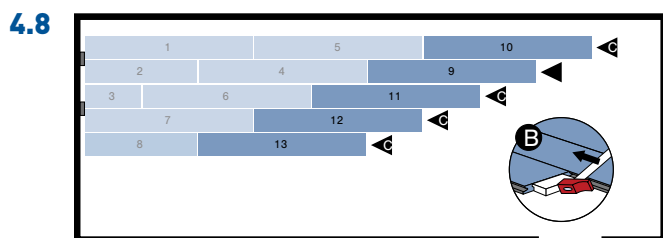
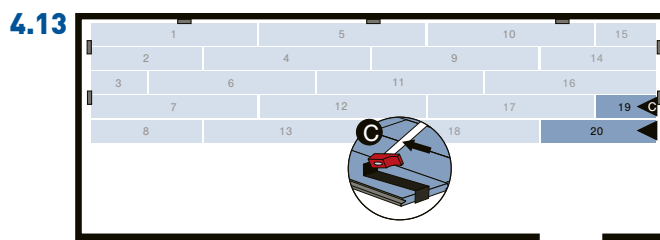
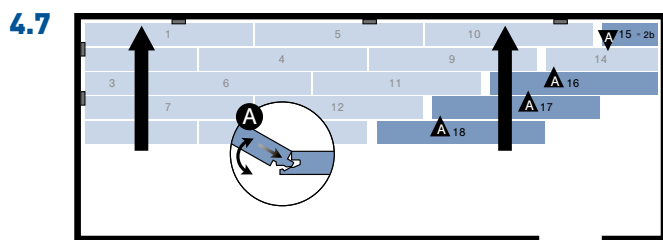


Utóż panel z przyciętymi bokami przy ścianie. Między ścianą a panelami umieść kliny z zestawu montażowego. Dzięki temu połączenia dylatacyjne będą wystarczająco szerokie: (8-10) mm (patrz rys. 3C)

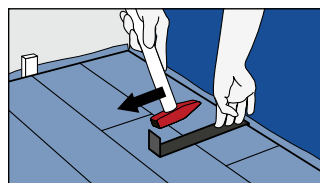
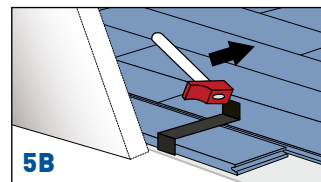
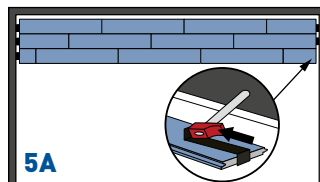


Poniższe rysunki pokazują, gdzie panele są ze sobą łączone na zatrask przez podniesienie pod pewnym kątem i puszczenie, a gdzie łączone są przez dobitcie na płasko. Postępuj dokładnie według rysunków (patrz rysunki 4.1 to 4.16)





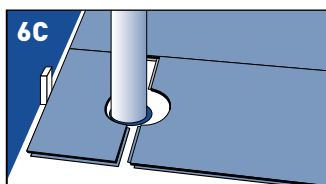
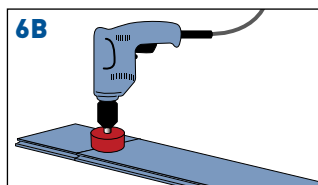
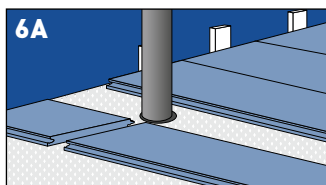
W miejscach, gdzie panele są zbyt trudne do ułożenia za pomocą dobijaka (np. przy ścianie), można je dobijać tyżką dociągającą i młotkiem (patrz rys. 5A - 5B - 5C).



Pomiędzy ostatnim rzędem a ścianą musi również znajdować się szczelina dylatacyjna o szerokości (8-10) mm. Należy o tym pamiętać podczas przycinania ostatniego rzędu paneli.

8.2 WOKÓŁ RURY

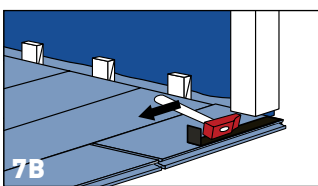
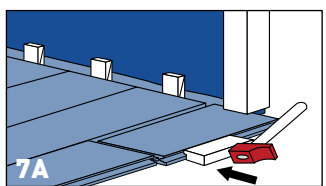
W rzędach, gdzie znajdują się rury, postaraj się, aby znajdowały się one dokładnie w linii z krótszym bokiem dwóch paneli. Przygotuj wiertło o średnicy rury plus 20 mm (szczelina dylatacyjna). Zatrzaśnij panele krótkim bokiem do siebie i wywierć otwór ze środkiem na ich łączeniu. Panele są teraz gotowe do układania (patrz rysunki 6A-6B-6C).



Ostateczny odbiór i kontrolę podłogi wykonuje się w terminie 7 dni po ułożeniu.

8.3 OŚCIEŻNICE DRZWIOWE

Przy otworze drzwiowym zawsze pozostaw szczelinę dylatacyjną (8 -10) mm. Zakryj ją progim lub listwą przejściową. Umocowanie listwy nad szczeliną dylatacyjną musi być wykonane w taki sposób, aby nie utrudniało ruchu paneli podłogowych. Zaleca się skrócenie drewnianych ościeżnic o wysokość podłogi płytującej + materiałów podkładowych, aby zapewniona została dylatacja podłogi. Jeśli nie możesz podnieść panelu, użyj dobijaka, tyłki dociągającej i młotka (patrz rysunki 7A-7B).

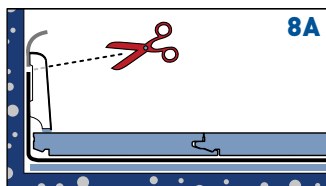


W przypadku ościeżnic drzwiowych, których nie można skrócić, np. stalowych, szczeliny krawędzi muszą zostać zamknięte poprzez kitowanie. Wystarczająca jest wówczas szerokość 3-5 mm takich szczelin wokół ościeżnic.

8.4 WYKOŃCZENIE

- Usuń wszystkie kliny dylatacyjne.
- Przed montażem listew przypodłogowych, odetnij folię PE.
- Zamontuj listwy i rozety.

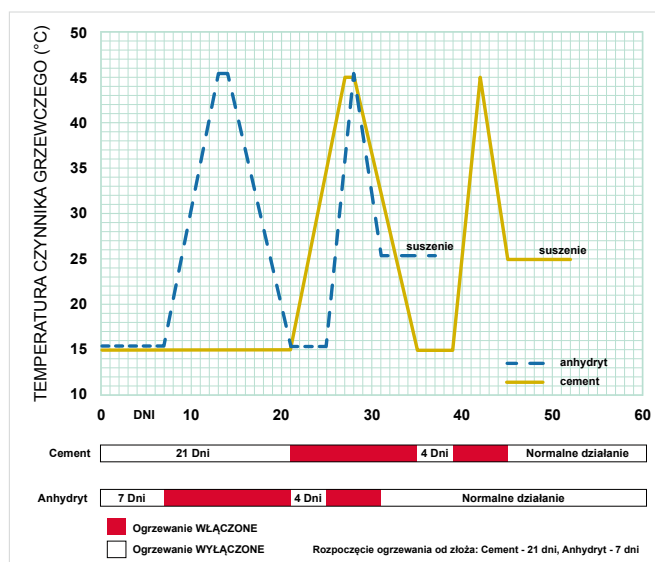
Aby umożliwić swobodną dylatację, nigdy nie przymocowuj listew przypodłogowych i ościeżnicami do podłogi. Dla uzyskania idealnego wykończenia podłogi wokół rury użyj rozet lub kitu uszczelniającego. W miejscach, gdzie nie można zastosować profili wykończeniowych i listew krawędziowych, wypełnij szczeliny wyrównujące masą uszczelniającą (patrz rysunek 8A).



8.5 UKŁADANIE NA OGRZEWANIU PODŁOGOWYM

W przypadku montażu pokrycia podłogowego FATRACLICK na systemie ogrzewania podłogowego, przed przystąpieniem do układania należy z dostatecznym wyprzedzeniem przeprowadzić rozruch ogrzewania podłogowego, aby zapewnić wystarczające wysuszenie podłoża. Każdy system ogrzewania podłogowego posiada określone warunki eksploatacji, w zależności od systemu ogrzewania i zastosowanego podłoża. W celu uniknięcia problemów eksploatacyjnych należy bardzo ściśle przestrzegać wszystkich norm i przepisów podanych przez producenta systemu ogrzewania. Zalecamy zainstalowanie uszczelek temperaturowych.

Przykład schematu rozruchu ogrzewania podłogowego



W przypadku jastrzychów o grubości do 70 mm z rurą grzewczą pośrodku warstwy temperaturę medium grzewczego zwiększa się o 10 °C/dzień aż do osiągnięcia temperatury (45±5) °C, po czym utrzymuje się ją przez 12 dni. Następnie temperaturę medium grzewczego obniża się o 10 °C/dzień do temperatury przed rozpoczęciem cyklu rozruchowego systemu ogrzewania. Po spadku temperatury do 15 °C przeprowadza się drugie ogrzewanie, aż do osiągnięcia temperatury maksymalnej (patrz Wykres 1). Rozruch systemu ogrzewania należy przeprowadzić przed rozpoczęciem układania pokrycia podłogowego. Następnie mierzy się wilgotność resztkową. W celu pobierania próbek do pomiaru należy podczas układania rur grzewczych wyznaczyć miejsca pobierania (gwarantują one, że w odległości co najmniej 10 cm wokół znaku nie ma krawędzi rury).

Maksymalna dopuszczalna wilgotność resztkowa wynosi 0,9% CM dla jastrzychów cementowych i 0,3% CM dla jastrzychów anhydrytowych. Jeżeli nie została osiągnięta dopuszczalna wilgotność resztkowa, należy grzać nadal do temperatury medium (45±5) °C. Ogrzewanego jastrzychu nie wolno przykrywać żadnym materiałem budowlanym ani żadnym innym. Podczas podgrzewania jastrzychu należy przeprowadzać krótkie wietrzenie w regularnych odstępach czasu. Układanie przeprowadzić natychmiast po osiągnięciu dopuszczalnej wilgotności resztkowej. Jeżeli pomiędzy pierwszym cyklem grzewczym a układaniem upłynęło więcej niż 7 dni lub jeśli w międzyczasie należy liczyć się z działaniem wody lub wilgoci (na przykład późniejsze prace malarskie, gipsowanie lub czyszczenie), wówczas przed układaniem jastrzych musi zostać ponownie podgrzewany przez ponad 2 dni przy pełnej mocy oraz wykonany pomiar wilgotności resztkowej.

Z przebiegu próby ogrzewania musi zostać sporządzony protokół podpisany przez zainteresowane strony, który zleceniodawca przedłoży przed rozpoczęciem układania pokrycia podłogowego.

Zalecane warunki środowiska przed, w trakcie i po montażu to temperatura powietrza (18-22) °C i wilgotność względna powietrza (50-60)%. Podczas montażu temperatura powierzchni nie może

przekroczyć 18 °C i musi być utrzymywana na tym poziomie przez 3 dni od zakończenia montażu. Po włączeniu ogrzewania podłogowego temperaturę w systemie należy zwiększać stopniowo, jednak maksymalnie do temperatury powierzchni podłoża 28 °C.

Warunki te mają również zastosowanie w przypadku układania na elektrycznym systemie ogrzewania podłogowego. Rozruchu ogrzewania podłogowego w tym przypadku nie przeprowadza się.

Nie zalecamy narażania pokrycia podłogowego na dużą różnicę temperatur między warstwą spodnią a powierzchnią, nawet przez krótki czas. Ostateczny odbiór i kontrola podłogi zostaną przeprowadzone do 7 dni od daty montażu.

9. PIELEGNACJA I KONSERWACJA

Pokrycie podłogowe FATRACLICK jest fabrycznie pokryte warstwą lakieru ochronnego PUR, która chroni przed wnikaniem zanieczyszczeń i ułatwia konserwację.

Po położeniu pokrycia podłogowego wystarczy wyczyścić podłogę wilgotnym mopem z preparatem odpowiednim do podłóg z PCW z warstwą ochronną PUR. Nie jest potrzebne żadne dalsze lakierowanie ani woskowanie. W szczególnych przypadkach - przy dużym obciążeniu lub bardzo wysokich wymaganiach dotyczących konserwacji - zalecamy naniesienie dodatkowej warstwy ochronnej odpowiedniego preparatu na winylowe pokrycia podłogowe z warstwą ochronną PUR.

Odporność podłogi FATRACLICK zależy nie tylko od stopnia obciążenia podczas użytkowania, ale także od sposobu pielęgnacji i konserwacji. Używaj tylko środków odpowiednich do PCW z warstwą PUR. Przestrzegaj wytycznych producenta preparatu i, w razie potrzeby, skonsultuj się z doradcą technicznym.

Do rutynowego czyszczenia nie należy używać żadnych agresywnych środków lub środków obniżających napięcie powierzchniowe wody (np. zwykłych detergentów, preparatów zawierających materiały ściernie, alkalia lub z dużą zawartością rozpuszczalników organicznych i środków odtłuszczających). Zanieczyszczenia działają jak papier ścierny i może uszkodzić twoją podłogę! Kurz i brud usuwa się ręcznie odpowiednimi sposobami (zamiecenie lub odkurzenie odkurzaczem z nasadką do twardej podłogi) i środkami (mop do zamiatania na sucho, odkurzacz). Rutynowe czyszczenie należy przeprowadzać na sucho lub po zwilżeniu, stosując odpowiednie neutralne środki.

10. ZASADY UŻYTKOWANIA PRODUKTU I OGRANICZENIA

- Jeżeli w pomieszczeniu z położoną podłogą będą przeprowadzane dalsze prace, zapewnij ochronę przed uszkodzeniem.
- Nie przesuwaj mebli po podłodze.
- Zapobiegaj poruszaniu się po powierzchni podłogi przedmiotów o ostrych krawędziach, ponieważ mogą one spowodować uszkodzenie powierzchni poprzez zarysowanie. Podejmij skuteczne działania w celu wychwycenia zanieczyszczeń – tzw. strefy czyszczenia.
- Wyposaź nogi mebli w ślizgacze ochronne z miękkiego tworzywa sztucznego, podkładki filcowe itp.

- W przypadku krzesel na kółkach należy używać kółek typu „W” - miękkie plastik na twardym rdzeniu lub ochronnych podkładek PET przeznaczonych pod ruchome meble.
- Należy również zapewnić regularną kontrolę funkcjonowania środków ochronnych i ich regularne czyszczenie.
- Zapobieganie to najlepszy sposób na utrzymanie ogólnej funkcjonalności podłogi. Gdy pojawiają się pierwsze wytarte miejsca, które prędzej czy później pojawią się nawet przy normalnym użytkowaniu, zaleca się ożywienie powierzchniowej warstwy PUR nałożonej fabrycznie poprzez naniesienie odpowiedniego preparatu (warstwy ochronnej PUR).
- Wyroby gumowe (głównie ciemna i kolorowa guma – kółka gumowe, gumowe osłony urządzeń, gumowe podeszwy butów itd.) przy długotrwałym kontakcie z pokryciem podłogowym mogą spowodować nieusuwalną zmianę koloru warstwy wierzchniej.
- Pokryć podłogowych nie wolno układać w pomieszczeniach, chyba że są odpowiednio izolowane przed wilgocią gruntową.
- Nie narażaj podłogi, a zwłaszcza spoin paneli, na działanie wilgoci lub wody.
- Rozlane płyny należy natychmiast zetrzeć.
- Zapewnij zalecaną temperaturę powietrza w granicach (18-22) °C oraz wilgotność względną powietrza (50-60)%. W razie potrzeby użyj nawilżaczy powietrza.
- System ogrzewania podłogowego należy ustawić tak, aby temperatura podłoża nie przekraczała +28 °C.
- Słońce w przeszklonych pomieszczeniach z ekspozycją południową może spowodować wzrost temperatury paneli podłogowych powyżej +28 °C. W takim przypadku zalecamy ochronę podłogi za pomocą odpowiedniej techniki zacielenia.
- Rozżarzone i tłące się przedmioty powodują nieodwracalne zmiany koloru i struktury.
- Bezpośrednio padające promieniowanie ultrafioletowe w spektrum C (np. bakteriobójcze oprawy oświetleniowe) powoduje stopniową degradację powierzchni i nieodwracalne zmiany barwy pokrycia podłogowego.
- Pokrycie podłogowe nie nadaje się do poruszania się po nim wózków widłowych i paletowych.
- Czyszczenie na mokro jest zabronione!

W przypadku reklamacji należy przedłożyć dokumentację zdawczo-odbiorczą podłoża, prac przygotowawczych i gotowej podłogi – patrz: dokumentacja “Předávací, přejímací protokol” na fatrafloor.cz.

Reklamacja nie przysługuje na porysowania powierzchni warstwy ochronnej PUR przez ruszające się meble, których powierzchnie styku z podłogą nie są chronione odpowiednimi środkami zabezpieczającymi.

Wykonawstwo i ocena podlegają wymogom ČSN 74 4505; ČSN EN 14085; ČSN 49 2120.

Jeśli szukasz odpowiedzi na jakiegokolwiek pytanie dotyczące pokrycia podłogowego FATRACLICK, skontaktuj się z pracownikami Studia izolacji i pokryć podłogowych, którzy chętnie udzielą Ci porady w sprawie parametrów i układania. Studio to wysoce specjalistyczna pracownia firmy Fatra, a.s. Napajedla. Ukierunkowane jest ono na wsparcie techniczne dla firm zajmujących się wykonawstwem, firm budowlanych, projektantów i inwestorów.

fatra

fatraclick®

Fatra, a.s.

třída Tomáše Bati 1541

763 61 Napajedla

Republika Czeska

Tel.: **+420 577 501 111**

E-mail: **podlahy@fatra.cz**



ZRÓWNOWAŻONY ROZWÓJ:

